

COPYRIGHT © Hangzhou EZVIZ Software Co., Ltd. Med enerett.

All informasjon, inkludert blant annet formuleringer, bilder, grafer osv., tilhører Hangzhou EZVIZ Software Co., Ltd. (heretter kalt «EZVIZ»). Denne brukerhåndboken (heretter kalt "brukerhåndboken") kan ikke reproduseres, endres, oversettes eller distribueres, hverken som helhet eller i deler, uten skriftlig tillatelse fra EZVIZ på forhånd. Med mindre noe annet er angitt gir ikke EZVIZ noen garantier eller løfter, hverken direkte eller underforståtte, angående Brukerhåndboken.


Om denne Brukerhåndboken

Denne brukerhåndboken forklarer hvordan produktet skal brukes og vedlikeholdes. Bilder, tabeller og all annen informasjon er kun ment som beskrivelser og forklaringer. Informasjonen i brukerhåndboken kan bli endret uten varsel, f.eks. på grunn av fastvareoppdateringer. Du finner den nyeste versjonen på nettstedet til EZVIZ™ (<http://www.ezviz.com>).

Endringslogg

Ny lansering – Mai 2022

Varemerkeinformasjon

EZVIZ™, ™, og andre av EZVIZ's varemerker og logoer eies av EZVIZ i forskjellige jurisdiksjoner. Andre varemerker og logoer tilhører sine respektive eiere.

Juridisk informasjon

PRODUKTET (MASKINVARE, FASTVARE OG PROGRAMVARE) LEVERES "SOM DET ER", INKLUDERT ALLE FEIL OG MANGLER, I DEN GRAD DETTE TILLATES AV GJELDENE LOVVERK. EZVIZ GIR INGEN GARANTIER, HVERKEN DIREKTE ELLER UNDERFORSTÅTTE, OM FOR EKSEMPEL (MEN IKKE BEGRENSET TIL) SALGBARHET, TILFREDSSTILLENDE KVALITET, EGNETHET FOR SPESIFIKKE FORMÅL ELLER AT TREDJEPARTERS RETTIGHETER IKKE KRENKES. EZVIZ OG DERES DIREKTØRER, ANSATTE, REPRESENTANTER ELLER AGENTER ER IKKE UNDER NOEN OMSTENDIGHETER ANSVARLIGE OVERFOR DEG FOR EVENTUELLE SPESIELLE SKADER. FØLGESKADER, TILFELDIGE SKADER ELLER INDIREKTE SKADER, INKLUDERT BLANT ANNET TAP AV FORTJENESTE, AVBRUDD I FORRETNINGSDRIFT ELLER TAP AV DATA ELLER DOKUMENTASJON SOM OPPSTÅR I FORBINDELSE MED BRUKEN AV DETTE PRODUKTET, SELV NÅR EZVIZ HAR BLITT VARSLET OM AT SLIKE SKADER KAN OPPSTÅ.

TILDENYTTERTERSTEGRADSOMERTILLATTVEDGJELDENELOV,SKALEZVIZTOTALEERSTATNINGSANSVAR FOR ALLE SKADER ALDRI OVERSTIGE DEN OPPRINNELIGE SALGSPRISEN TIL PRODUKTET.

EZVIZ PÅTAR SEG IKKE NOE ANSVAR FOR PERSONSKADER ELLER SKADER PÅ EIENDOM SOM SKYLDES FORSTYRRELSER I PRODUKTET ELLER AVBRUDD I TJENESTEN SOM SKYLDES FØLGENDE: A) FEIL INSTALLERING ELLER BRUK PÅ ANDRE MÅTER ENN I HENHOLD TIL INSTRUKSJONENE B) BESKYTTELSE AV NASJONALE ELLER OFFENTLIGE INTERESSER C) FORCE MAJEURE; D) AT DU ELLER TREDJEPARTEN, UTEN BEGRENSNINGER, BRUKER TREDJEPARTSPRODUKTER, -PROGRAMVARE, -APPLIKASJONER ELLER ANNET.

BRUK AV PRODUKTER MED INTERNETT-FORBINDELSE SKJER HELT OG HOLDENT PÅ EGET ANSVAR. EZVIZ ER IKKE ANSVARLIG FOR DRIFTSAVVIK, BRUDD PÅ PERSONVERN ELLER ANDRE SKADER SOM OPPSTÅR SOM ET RESULTAT AV CYBERANGREP, HACKERANGREP, VIRUS ELLER ANDRE INTERNETT-RELATERTE SIKKERHETSRSIKOER. MEN, EZVIZ VIL TILBY TEKNISK STØTTE VED BEHOV. LOVVERKET FOR OVERVÅKING OG DATABESKYTTELSE VARIERER FRA OMRÅDE TIL OMRÅDE. SJEKK ALLE RELEVANTE LOVER SOM GJELDER I OMRÅDET DITT FØR DU BRUKER DETTE PRODUKTET. DET ER DITT ANSVAR Å SJEKKE AT PRODUKTET BRUKES I SAMSVAR MED GJELDENE LOV. EZVIZ ER IKKE ANSVARLIGE HVIS PRODUKTET BRUKES TIL UBERETTIGEDE FORMÅL.

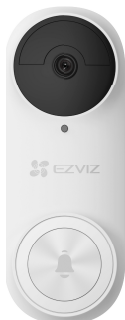
HVIS DET OPPSTÅR KONFLIKT MELLOM DET OVENNENVTE OG DE GJELDENE LOVENE, ER DET SISTNEVNTET SOM HAR FORRANG.

Innholdsfortegnelse

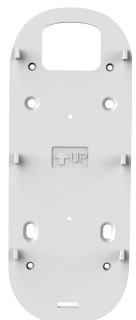
Oversikt	1
1. Pakkens innhold	1
2. Verktøy du trenger	2
3. Grunnleggende (dørklokke)	2
4. Grunnleggende (kime)	3
Oppsett	3
1. Få tak i EZVIZ-appen	3
2. Velg et sted å installere	4
3. Koble til ringeklokken	4
4. Legg til ringeklokken i EZVIZ	4
5. Slå på dørklokken	5
6. Kontroller sammenkoblingen	5
Installasjon	6
1. Montering av MicroSD-kort (valgfritt)	6
2. Dørklokkens monteringshøyde	6
3. Velg monteringsplaten	6
4. Monter monteringsplaten	8
5. Monter dørklokken	9
Vedlikehold	10
1. Demontering	10
2. Lading	10
Vedlegg (valgfritt)	10
Bytt ut den eksisterende dørklokken med EZVIZ-dørklokken	10
Vis enheten din	12
1. Direktevisning	12
Innstillinger	13
1. Dørklokke	13
2. Ringeklokke	13
EZVIZ Connect	14
1. Med Amazon Alexa	14
2. Med Google Assistant	15
Initiativer for bruk av videoprodukter	16

Oversikt

1. Pakkens innhold



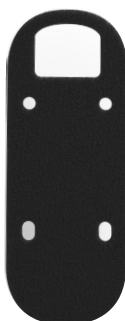
Dørklokke (x1)



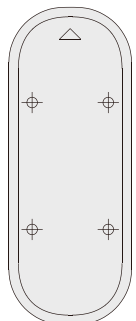
Monteringsplate (x1)



Monteringsplate med helning
Velg den som gir best overvåkingsvinkel.



Skumklistremerke (x1)



Monteringsmal (x1)



Plate Skum (x1)



Ringeklokke (x1)



Skrutrekker (x1)



Skruesett (x1)



Skruesett (x1)



U-formet kabel (x2)



Vrihylser (x3)



Pinne (x1)



USB-kabel (x1)



Hurtiginstallasjonsguide (x1)



Regulatorisk informasjon (x3)



Hurtigstartveiledning (x1)

i Utseendet til kimen avhenger av modellen du har kjøpt.

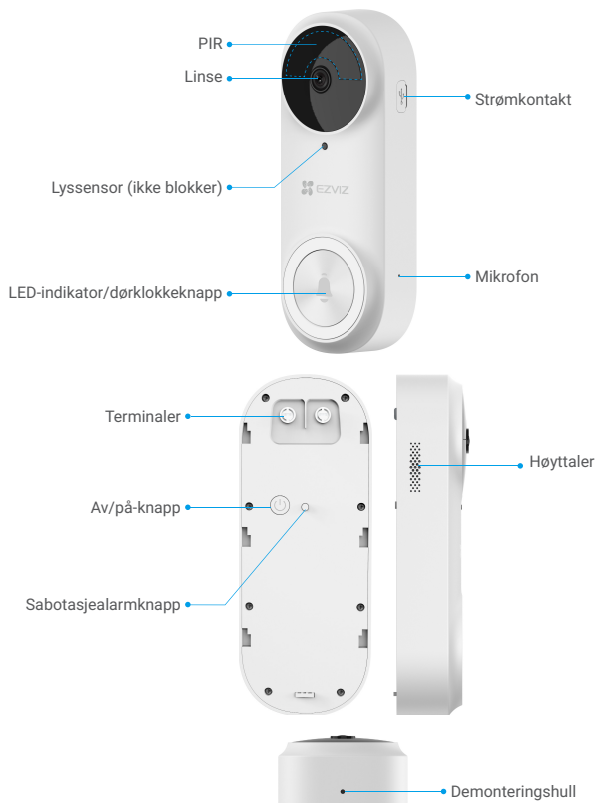
2. Verktøy du trenger



Drill (x1)

- Det anbefales å bruke en drill med diameter på 6 mm.
- Verktøyet må kjøpes separat.

3. Grunnleggende (dørklokke)



Navn	Beskrivelse
LED-indikator	<ul style="list-style-type: none"> • • Bliker sakte i rødt: Lader.
	<ul style="list-style-type: none"> • Lyser rødt i 3 sekunder og av: <ul style="list-style-type: none"> • Person oppdaget og mindre enn 20 % batteri. • Ringeklokkeknappen er trykket inn og mindre enn 20 % batteri.
	<ul style="list-style-type: none"> • Lyser blått i 3 sekunder og av: <ul style="list-style-type: none"> • Person oppdaget og mer enn 20 % batteri. • Ringeklokkeknappen er trykket inn og mer enn 20 % batteri.
	<ul style="list-style-type: none"> • Blå – fast: Fulladet og fortsatt koblet til strømuttaket.
Av/på-knapp	<ul style="list-style-type: none"> • Kort trykk i 2 sekunder: Skru på dørklokken. • Langt trykk i 5 sekunder: Skru av dørklokken.

4. Grunnleggende (kime)



i Utseendet til kimen avhenger av den faktiske du har kjøpt, i denne bruksanvisningen bruker vi Europa-kimen som et eksempel.

Navn	Beskrivelse
Antenne	Forbedrer overføringen av trådløst nettverkssignal mellom ringeklokken og andre trådløse nettverksterminaler.
Micro SD-kort (selges separat)	Det anbefales å installere et micro SD-kort, som bør kjøpes separat: <ul style="list-style-type: none">• Formater kortet med EZVIZ-appen før du bruker det.• Anbefalt kompatibilitet: Klasse 10, maks. lagringskapasitet 256 GB.
LED-indikator	<ul style="list-style-type: none">— Rød – fast: Ringeklokken starter opp.• • Bliker sakte i rødt: Feil med Wi-Fi-forbindelsen.• • • Bliker raskt i rødt: Kunne ikke koble til ringeklokken./Micro SD-kortunntak.— Blå – fast: Ringeklokken fungerer som den skal.• • • Bliker raskt i blått: Ringeklokken er klar for Wi-Fi-tilkobling.
TILBAKESTILL-knapp	<ul style="list-style-type: none">• TILBAKESTILLE ringeklokken: Hold inne i fem sekunder for å omstarte og tilbakestille alle parametere til standardinnstillingene.• Ett-klikks demping: Trykk én gang på knappen for å dempe kimen i 30 sekunder.
Strøminngang	100 til 240 VAC, 50/60 Hz

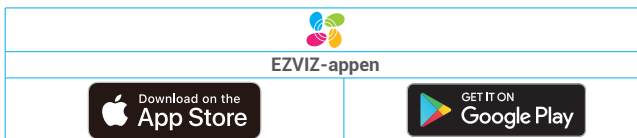
Oppsett

Følg trinnene for å sette opp dørklokkesettet:

1. Skaff EZVIZ-appen, og logg inn på EZVIZ-appkontoen din.
2. Velg et sted å installere.
3. Slå på kimen i settet.
4. Legg til ringeklokken på EZVIZ-brukerkontoen din.
5. Slå på dørklokken i settet.
6. Kontroller om koblingen mellom dørklokken og kimen er vellykket.

1. Få tak i EZVIZ-appen

1. Koble mobiltelefonen til Wi-Fi (anbefalt).
2. Last ned og installer EZVIZ-appen ved å søke etter «EZVIZ» i App Store eller Google Play™.
3. Start appen og registrer en EZVIZ-brukerkonto.



i Hvis du allerede har brukt appen, må du oppdatere den til nyeste versjon. Gå til app-butikken og søk etter EZVIZ for å se om det finnes nye oppdateringer.

2. Velg et sted å installere

Velg et sted med et godt trådløst signal til kimen. Tenk på følgende tips:

- Finn en plassering mellom Wi-Fi-rutene og dørklokken (innen 4 meter fra installasjonsstedet for dørklokken).



3. Koble til ringeklokken

1. Koble ringeklokken til en stikkontakt. Når LED-indikatoren blinker raskt i blått, er enheten klar for Wi-Fi-tilkobling.



4. Legg til ringeklokken i EZVIZ

1. Logg inn på EZVIZ-kontoen din.
2. Fra startsidene trykker du på «+» i øverste høyre hjørne for å gå til siden for skanning av QR-koden.
3. Skann QR-koden på omslaget til hurtigstartguiden eller på baksiden av ringeklokken.

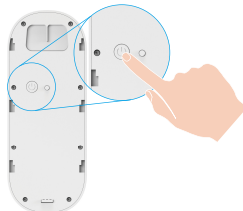


4. Følg hjelpeprogrammet til EZVIZ-appen for å fullføre Wi-Fi-konfigurasjonen.

5. Slå på dørklokken

1. Trykk kort på strømknappen i 2 sekunder for å slå på dørklokken.

Dørklokkens LED-indikator slukkes etter å ha lyst blått i tre sekunder, for å indikere at dørklokken er slått på.

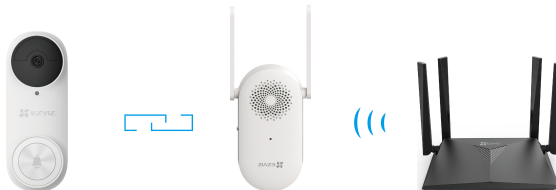


Hvis dørklokken er tom for batteri, kan du koble den til strømuttaket med strømadapteren (5V 2A, kjøpes separat) for lading. Det anbefales å lade dørklokken helt opp før du bruker den for første gang.



- Under lading vil dørklokken automatisk skru seg på.
- Hvis du bruker en 5V 2A-adapter for å lade ringeklokken, vil det ta ca. 4,5 timer å lade den helt opp.
- Hvis dørklokken monteres utendørs, må du bruke en vanntett strømkabel for å lade.
- Når du lader dørklokken, må du sørge for at linsen vender oppover for å unngå å fryse linsen.

2. Når ringeklokken er slått på, kobles den til nettverket ved automatisk å koble til kimen.



For optimal ytelse bør ringeklokken og dørklokken være så nære hverandre som mulig.

For optimal ytelse bør ringeklokken og ruteren være så nære hverandre som mulig.

6. Kontroller sammenkoblingen

Trykk på dørklokkeknappen for å kontrollere. Hvis kimen ringer, indikerer dette at tilkoblingen er vellykket.



- **Når dørklokken er sammenkoblet**, vil kimen gi påminnelser om at det er besøkende eller at noe kommer opp hvis ringeklokken utløses.
- **Dersom dørklokken mislyktes ved tilkobling til nettverket**, må du justere posisjonen på kimen. Det anbefales å plassere ringeklokken og dørklokken innenfor 4 meter.
- **Hvis kimen ikke klarer å koble til nettverket**, piper dørklokken to ganger og kimens LED-indikator blinker raskt blått. Kontroller nettverket og sjekk at Wi-Fi-passordet er riktig.
- **Hvis ringeklokken er koblet til nettverket, men ikke ble registrert på plattformen**, piper dørklokken to ganger og kimens LED-indikator lyser blått. Sjekk nettverket og bruk mobiltelefonen for å få hjelp.

Installasjon

1. Montering av MicroSD-kort (valgfritt)

i Hvis du kjøpte ringeklokken uten en dørklokke, anbefales det at du installerer et Micro SD-kort.

1. Sett Micro SD-kortet (selges separat) inn i kortsporet som vist i figuren nedenfor.



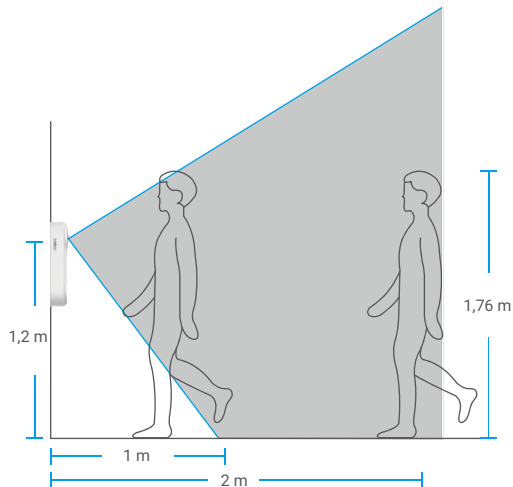
i Etter at Micro SD-kortet er installert, må det initialiseres i EZVIZ-appen før det brukes.

2. For å sjekke status på SD-kortet, trykker du på **Lagringsstatus** i menyen for Enhetsinnstillinger i EZVIZ-appen.
3. Dersom statusen til minnekortet viser **Ikke initialisert**, trykker du for å initialisere det. Statusen endres deretter til **Normal** og den kan lagre videoer.

i Statusen blir så endret til Normal, og deretter kan videoer lagres.

2. Dørklokkens monteringshøyde.

1. Monteringshøyde



- Anbefalt monteringshøyde: 1,2–1,5 m.
- Følgende situasjoner bør unngås ved installering. Hvis ikke kan nettkretsforbindelsen påvirkes:
 1. Jerndører;
 2. Hjørner i lastbærende vegger.
- Kontroller at du har fullført Wi-Fi-oppsettet til ringeklokken og at LED-indikatoren lyser blått før du monterer den.



3. Velg monteringsplaten.

Bruk kun monteringsplaten, eller bruk med en av de skrå monteringsplatene som en ekstra monteringsbrakett hvis du ønsker å se mer på en bestemt side.



1 Juster visningsdekningen med en annen monteringsplate.

Slik installerer du den skrå monteringsplaten

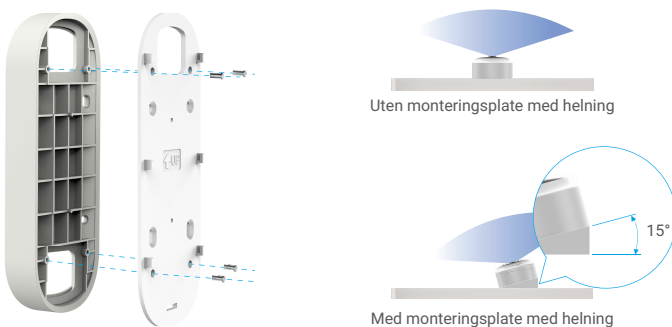


Fig. 1 monteringsplate med helning 1

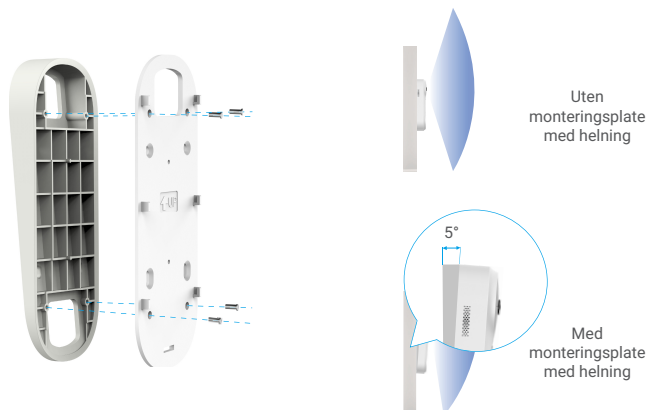


Fig. 2 monteringsplate med helning 2

4. Monter monteringsplaten.

Alternativ A (for jevn vegg)

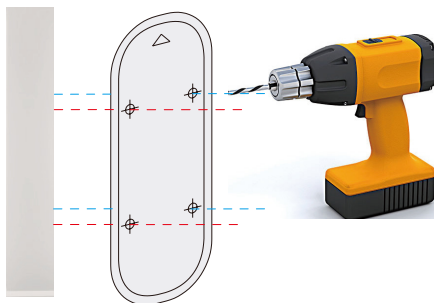
1. Sett plateskummet på monteringsplaten og lim dem til veggen.



i Du kan justere visningsdekningen med skrå monteringsplate.

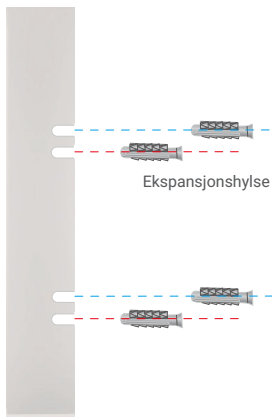
Alternativ B (for ujevn vegg)

1. Plasser boremalen på overflaten du har valgt for å montere ringeklokken, og bor fire skruer hull.

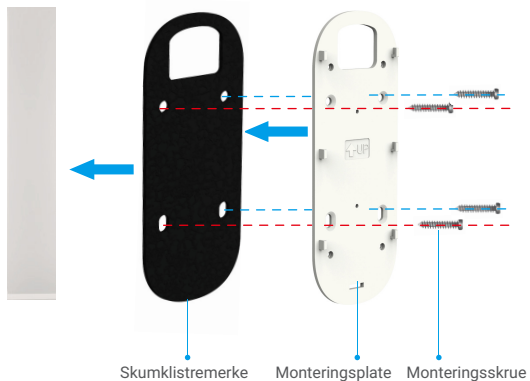


i Det anbefales å bruke en drill med diameter på 6 mm.

2. (Valgfritt) Sett de fire ankere inn i hullene. Det er ikke nødvendig å bruke anker hvis du monterer på en dørramme av tre.



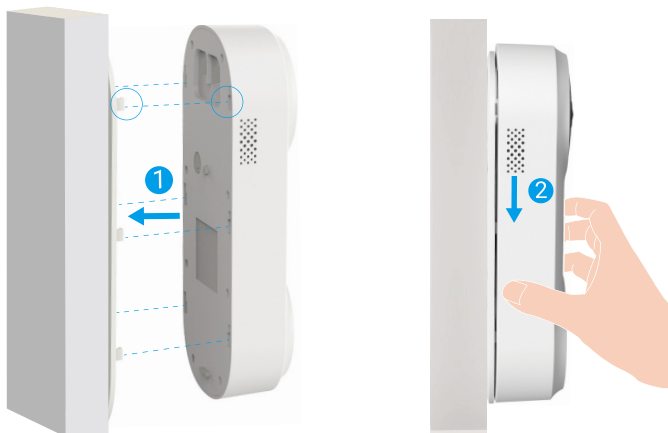
3. Fest skumklistremerket på monteringsplaten og bruk deretter skruer (KA3x16) for å feste monteringsplaten til veggen som vist i figuren nedenfor. (Fest de to øvre skruene først.)



- 1 Du kan justere visningsdekningen med skrå monteringsplate.

5. Monter dørklokken.

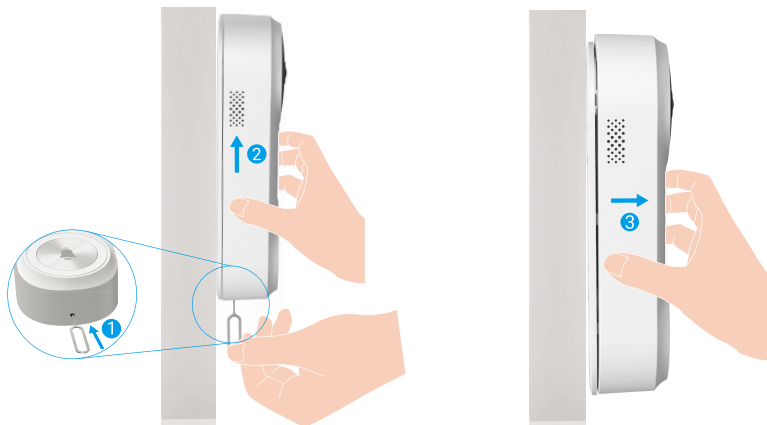
Fest dørklokken til monteringsplaten.



Vedlikehold

1. Demontering

1. Slå av **Sabotasjevarsling** i EZVIZ-appen.
2. Bruk den inkluderte pinnen til å trykke og holde hullet nederst på dørklokken, og skyv dørklokken oppover og ta den av.



2. Lading

Koble dørklokken til strømuttaket via en strømadapter.



- i** • Under lading vil dørklokken automatisk skru seg på.
- Hvis du bruker en 5V 2A-adapter for å lade ringeklokken, vil det ta ca. 4,5 timer å lade den helt opp.
- Hvis dørklokken monteres utendørs, må du bruke en vanntett strømkabel for å lade.
- Når du lader dørklokken, må du sørge for at linsen vender oppover for å unngå å frynse linsen.

Vedlegg (valgfritt)

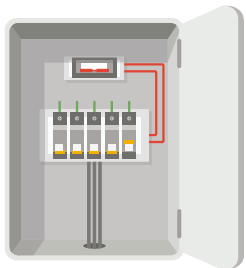
Bytt ut den eksisterende dørklokken med EZVIZ-dørklokken

Hvis du har et eksisterende dørklokkesystem, eller har montert en mekanisk eller elektronisk ringeklokke med EZVIZ-dørklokken.

- Ring på den eksisterende dørklokken først for å påse at den fungerer.
- Avgjør monteringsposisjonen til ringeklokken og sjekk om du kan gjenbruke de eksisterende hullene i veggen.

- i** • Vi anbefaler å installere en ny transformator for å få utgangseffekten fra **16 til 24** volt.
- Les hurtigstartguiden for ringeklokken eller transformatoren for informasjon om installasjon av ringeklokken eller transformatoren.

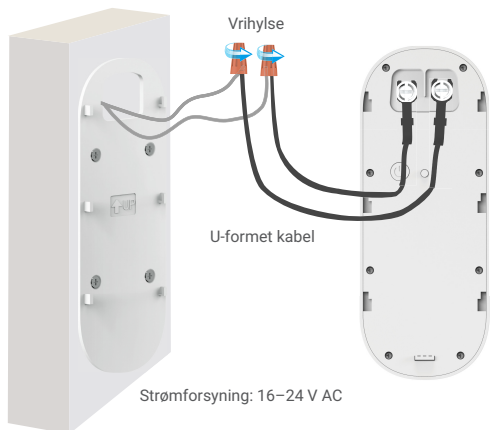
1. Slå av strømmen ved strømbryteren



- 1 Merk: Vær alltid forsiktig når håndterer strømkabling. Hvis du ikke er trygg på å gjøre det selv, snakker du med en faglært elektriker.

2. Koble til kablene

1. Fjern den gamle ringklokken, ta ut de eksisterende ledningene og før den gjennom monteringsplaten.
2. Koble kablene til den eksisterende dørklokken til terminalene bak på EZVIZ-dørklokken, og stram til terminalskruene.



3. Monter dørklokken

Fest dørklokken til monteringsplaten.



4. Gjenopprett strømmen ved bryteren

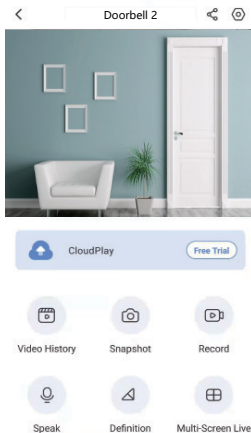
Vis enheten din

Appens grensesnitt kan se annerledes ut på grunn av oppdateringer til versjoner, og grensesnittet til den appen du har installert på telefonen, er det som gjelder.

1. Direktevisning









Når du starter EZVIZ-appen, vises enhetssiden som vist nedenfor.

Du kan vise og lytte til en direkteendt strøm, ta bilder og gjøre opptak og velge videoens oppløsning etter behov.



i Sveip venstre og høyre på tvers av skjermen for å få se flere ikoner.


Ikon Beskrivelse

-  Dele. Del enheten med hvem du vil.
 -  Innstillinger. Vis og endre enhetens innstillinger.
 -  Videohistorikk. Vis opptakene.
 -  Bilde. Ta et bilde.
 -  Ta opp. Start/stopp opptak manuelt.
 -  Multi-skjerm direkte. Trykk for å velge layout for direktevisningsvinduer.
 -  Snakk. Snakk og lytt.
 -  Oppløsning. Velg Ultra HD, Hi-Def eller Standard som oppløsning for videoene.
- i** Sjekk den faktiske menyen for spesifikk informasjon.

Innstillinger


1. Dørklokke

Du kan stille inn de grunnleggende parameterne for dørklokken i innstillingene.

Parameter	Beskrivelse
Navn	Vis eller trykk for å tilpasse navnet på enheten din her.
Driftsmodus	Du kan velge én type enhetsarbeidsmodus her.
Intelligent deteksjon	Du kan velge mellom forskjellige deteksjonstyper for enheten din.
Varsel	Du kan administrere meldingene fra enheten og EZVIZ-appvarslene.
Lydinnstillinger	Du kan angi relevante lydparametere for enheten din.
Bildeinnstillinger	Du kan angi relevante bildeparametere for enheten din.
Lysinnsstillinger	Når dette er deaktivert, forblir dørklokkeindikatoren av.  Unntak: Dørklokkeindikatoren vil fortsatt være på når ringeklokken lader eller ringeklokken er unntak.
Høytalerinnstillinger	Du kan angi relevante parametere for høytaleren din.
Batteri	Her kan du se den gjenværende batterikapasiteten.
Sikkerhetsinnstillinger	Du kan kryptere videoene dine med krypteringspassord og tilpasse personvernområdet.
Nettverksinnstillinger	Du kan se tilkoblingsstatusen.
Enhetsinformasjon	Du kan se enhetsinformasjonen her.
Del enhet	Du kan dele enheten til et familiemedlem eller en gjest.

2. Ringeklokke

Du kan stille inn parameterne for ringeklokken i innstillingene.

Parameter	Beskrivelse
Navn	Vis eller trykk for å tilpasse navnet på enheten din her.
Lydinnstillinger	Du kan angi volumet og aktivere DND-modus for dørklokken.
Lysinnsstillinger	Når den er deaktivert, er enhetsindikatoren av.
Opptaksliste	Du kan se enhetslagringsstatusen til minnekortet.
Nettverksinnstillinger	Du kan se navnet til Wi-Fi-nettverket og forbindelsesstatusen.  Hvis du vil endre enhetens Wi-Fi, holder du inne [TILBAKESTILL]-knappen i ca. fem sekunder for å tilbakestille enheten.
Enhetsinformasjon	Du kan se enhetsinformasjonen her.
Slett enhet	Trykk for å slette enheten fra EZVIZ-appen.

1. Med Amazon Alexa

Disse instruksjonene gjør det mulig å kontrollere EZVIZ-enheter med Amazon Alexa. Hvis du har problemer i løpet av prosessen, se **Feilsøking**.

Før du starter, pass på at:

1. EZVIZ-enhetene er koblet til EZVIZ-appen.
2. I EZVIZ-appen, skru av «Videokryptering» og skru så på «lyd» på siden for enhetsinnstillinger.
3. Du har en Alexa-aktivert enhet (f.eks. Echo Spot, Echo-Show, All-new Echo-Show, Fire TV (all generasjoner), Fire TV stick (kun andre generasjon), eller Fire TV Edition smart-TV).
4. Amazon Alexa-appen allerede er installert på smart-enheten din, og at du har opprettet et konto.

For å styre EZVIZ-enheter med Amazon Alexa:

1. Åpne Alexa-appen og velg «Funksjoner og spill» fra menyen.
2. Åpne funksjoner og spill-skjermen, søk etter «EZVIZ». Her finner du «EZVIZ»-funksjonene.
3. Velg EZVIZ-enhetens «skill» trykk deretter aktiver for å bruke.
4. Skriv inn EZVIZ-brukernavnet og passordet, og trykk på logg inn.
5. Trykk på Autoriser-knappen for å gi Alexa tilgangstillatelse til EZVIZ-kontoen din, slik at Alexa kan kontrollere EZVIZ-enhetene dine.
6. Meldingen «Vellykket tilkobling av Alexa» vises. Trykk så på FINN ENHETER for at Alexa skal kunne finne alle EZVIZ-enhetene dine.
7. Gå tilbake til Alexa-menyen og velg «Enheter». Alle EZVIZ-enhetene dine vises.

Talekommando

Finn nye smartenheter via «Smarthjem»-menyen i Alexa-appen eller funksjonen Alexa talekontroll.

Etter at en enhet har blitt funnet kan den styres med stemmen din. Gi Alexa enkle kommandoer.

- For eksempel navnet til enheten din: «show xxxx camera», kan endres i EZVIZ appen. Hver gang du endrer navnet til enheten, må du søke etter enheten på nytt for å finne det oppdaterte navnet.

Feilsøking

Hva gjør jeg hvis Alexa ikke oppdager enheten min?

Kontroller at det ikke er noen problemer med Internett-forbindelsen.

Prøv å starte den smarte enheten på nytt, og oppdag enheten med Alexa igjen.

Hvorfor viser enhetens status «Offline» i Alexa?

Den trådløse forbindelsen din kan være frakoblet. Start den smarte enheten på nytt og oppdag enheten med Alexa igjen.

Internett kan være utilgjengelig for ruterer. Kontroller at ruterer er koblet til Internett og prøv igjen.

- For informasjon om hvilke land som støtter bruken av Amazon Alexa, kan du besøke det offisielle nettstedet.

2. Med Google Assistant

Med Google Assistant kan du aktivere EZVIZ-enheten din og se direkteviste bilder ved hjelp av Google Assistant-talekommandoer.

Følgende enheter og apper kreves:

1. En fungerende EZVIZ-app.
2. I EZVIZ-appen, skru av «Videokryptering» og skru så på «lyd» på siden for enhetsinnstillinger.
3. En TV med en tilkoblet fungerende Chromecast.
4. Google Assistant-appen på telefonen din.

Følg trinnene nedenfor for å komme i gang:

1. Konfigurer EZVIZ-enheten og sørg for at den fungerer riktig i appen.
2. Last ned Google Home-appen fra app-butikken eller Google Play™, og logg inn på Google-kontoen din.
3. På myhome-skjermen, trykk «+» øverst i høyrehjørne, og velg «Konfigurer enhet» fra menylisten for å gå til konfigurasjonsgrensesnittet.
4. Trykk «**Fungerer med Google**», og søk etter «EZVIZ». Her finner du «EZVIZ»-funksjonene.
5. Skriv inn EZVIZ-brukernavnet og passordet, og trykk på **Logg inn**.
6. Trykk på **Autoriser** for å gi Google tilgang til EZVIZ-kontoen din, slik at Google kan styre EZVIZ-enheten.
7. Trykk «**Tilbake til appen**».
8. Følg trinnene ovenfor for å fullføre autoriseringen. Når synkroniseringen er fullført, vises EZVIZ-tjenesten i listen over tjenester. For å se en liste over compatible enheter i EZVIZ-kontoen din, trykk på EZVIZ' serviceikon.
9. Prøv noen kommandoer. Bruk det kameranavnet du opprettet da du konfigurerte systemet.

Brukere kan behandle enheter som én enkelt enhet eller en gruppe. Ved å legge til enheter i et rom kan brukeren kontrollere en gruppe enheter samtidig med én kommando.

Se linken for mer informasjon:

<https://support.google.com/googlehome/answer/7029485?co=GENIE.Platform%3DAndroid&hl=en>

 Hvis du vil ha mer informasjon om enheten, kan du besøke www.ezviz.com/eu.

Initiativer for bruk av videoprodukter

Takk for at du valgte EZVIZ-produkter.

Teknologi påvirker alle deler av livet. Som et høyteknologisk selskap, er vi i økende grad klar over rollen teknologi spiller innen å forbedre virksomhetens effektivitet og livskvalitet – samtidig som potensielle skader ved feil bruk. Eksempelvis er videoprodukter i stand til å ta opp ekte, fullstendige og tydelige bilder. Dette gir høy verdi i etterkant og bevarer sanntidsfakta. Imidlertid kan det også resultere i brudd på en tredjeparts legitime rettigheter og interesser, ved upassende distribusjon, bruk og/eller behandling av videodata. I tråd med filosofien «teknologi for de gode», ber EZVIZ om at hver sluttbruker av videoteknologi og videoprodukter skal overholde alle gjeldende lover og forskrifter samt etisk sedvane, med sikte på at alle skaper et bedre fellesskap.

Les følgende initiativer nøye:

1. Alle har en rimelig forventning om personvern. Installasjon av videoprodukter skal ikke være i konflikt med denne rimelige forventningen. Derfor må det gis et varsel på en rimelig og effektiv måte, som tydeliggjør overvåkingsområdet ved installasjon av videoprodukter i offentlige områder. For områder som ikke er offentlige, skal en tredjeparts rettigheter og interesser evalueres ved installasjon av videoprodukter. Det inkluderer uten å være begrenset til installasjon av videoprodukter kun etter å ha innhentet samtykke fra interessentene, og ikke installering tilnærmet usynlige videoprodukter.

2. Formålet med videoproduktene er å ta opp reelle aktiviteter innenfor en bestemt tid og plass, samt under bestemte forhold. Derfor skal hver bruker først med rimelighet definere sine egne rettigheter i et slikt spesifikt omfang, for å unngå å krenke en tredjeparts interesser, personvern eller andre legitime rettigheter.

3. Andre bruk av videoprodukter vil videobildedata hentet fra virkelige scener fortsette å genereres, inkludert en stor mengde biologiske data (slik som ansiktsbilder). Dataene kan brukes eller bearbeides videre. Selve videoproduktene kan ikke skille bra fra dårlig med tanke på hvordan dataene skal brukes, utelukkende basert på bildene tatt av videoproduktene. Resultatet av databruken avhenger av metoden og formålet med bruken hos de behandlingsansvarlige. Derfor må behandlingsansvarlige ikke bare overholde alle gjeldende lover, forskrifter og andre normative krav, men også overholde internasjonale normer, sosial moral, god moral, vanlig praksis og andre krav som ikke er obligatoriske, samt respektere individets personvern, interesser og andre rettigheter.

4. Rettighetene, verdiene og andre krav hos ulike interessenter må alltid vurderes ved behandling av videodata som kontinuerlig genereres av videoprodukter. I den forbindelsen er produksikkerhet og datasikkerhet fullstendig avgjørende. Derfor må hver sluttbruker og datakontrollør iverksette alle rimelige og nødvendige tiltak for å sikre datasikkerheten, samt unngå datalekkasje, feilaktig utlevering og feil bruk, inkludert uten å være begrenset til å sette opp tilgangskontroll, velge et passende nettverksmiljø (internett eller intranett) hvor videoprodukter er koblet til, etablere og løpende optimaliserer nettverkssikkerheten.

5. Videoprodukter har gitt store bidrag til forbedring av sosial trygghet rundt om i verden. Vi mener at disse produktene også vil spille en aktiv rolle i flere aspekter av det sosiale livet. Ethvert misbruk av videoprodukter i strid med menneskerettighetene eller som fører til kriminelle aktiviteter, er i strid med den opprinnelige intensjonen med teknologisk innovasjon og produktutvikling. Derfor må hver bruker etablere en evaluerings- og sporingsmekanisme for deres produktapplikasjon, for å sikre at hvert produkt brukes på en riktig og rimelig måte samt med god hensikt.